

Интеграция системы «iBank 2» с программой «1С»

Руководство пользователя

Версия 2.0.22

Содержание

Введение	2
Обмен данными между «iBank 2» и 1С	2
Формат файла обмена информацией	2
Настройка обмена данными	3
Настройка клиентского АРМ	3
Настройка 1С версии 7.7	5
Настройка 1С версии 8.1	8
Выгрузка платежных документов из 1С	10
Экспорт документов из 1С версии 7.7	10
Экспорт документов из 1С версии 8.1	10
Импорт платежных документов в «iBank 2»	11
Загрузка выписки из «iBank 2» в 1С	12
Получение выписки и экспорт из «iBank 2»	12
Загрузка выписки в 1С версии 7.7	14
Загрузка выписки в 1С версии 8.1	14

Введение

Система «iBank 2» предназначена для предоставления клиентам банка полного спектра банковских услуг по удаленному управлению счетами. С помощью АРМ «Internet-Банкинг для корпоративных клиентов», «РС-Банкинг для корпоративных клиентов», «Центр финансового контроля» (далее — клиентских АРМ) системы «iBank 2» клиент может создавать и отправлять в банк электронные финансовые документы с целью поручить банку их исполнение.

В клиентские АРМ встроены функции обмена документами с бухгалтерскими программами. Поддерживается импорт и экспорт всех типов документов через обмен файлами в текстовом и XML-формате, встроена поддержка «1С: Бухгалтерия» и «1С: Предприятие». Клиент получает возможность выполнять следующие действия:

- загружать в клиентский АРМ платежные поручения, созданные в 1С, для передачи в банк;
- выгружать из клиентского АРМ выписки по счетам для работы с ними в 1С.

Данное руководство содержит подробное описание процедур обмена данными между клиентскими АРМ системы «iBank 2» и программой «1С:Бухгалтерия» («1С: Предприятие»).

Обмен данными между «iBank 2» и 1С

Для передачи и обмена данными с системами электронного банкинга в 1С используется функционал 1С — **Клиент банка**.

С его помощью обеспечиваются:

- выгрузка из 1С в «iBank 2» платежных поручений, предотвращая их повторный ввод;
- загрузка в 1С из «iBank 2» выписок по счетам организации.

Интеграция программы «1С:Бухгалтерия» («1С: Предприятие») с системой «iBank 2» основана на использовании открытого стандарта обмена данными с системами электронного банкинга, описывающего единые правила обмена финансовыми документами, структуру и формат передаваемых данных.

Формат файла обмена информацией

Имена файлов обмена настраиваются в процедурах выгрузки и загрузки. По умолчанию используется:

- для выгрузки — `1c_to_kl.txt`;
- для загрузки — `kl_to_1c.txt`.

Файлы имеют текстовый формат, кодировка может быть либо Windows, либо DOS (настраивается в процедурах выгрузки).

В первой строке файла должна содержаться специальная последовательность символов - внутренний признак файла обмена данными между 1С и системой электронного банкинга. Далее друг за другом следуют:

- строки, содержащие необходимую служебную информацию;
- строки, содержащие условия отбора документов (интервал дат, расчетные счета, виды документов)

- (только при загрузке данных из системы электронного банкинга в 1С) секции, содержащие остатки и обороты по расчетным счетам. Порядок следования секций остатков по расчетным счетам - произвольный. Внутри каждой секции следуют строки, содержащие необходимую информацию о расчетном счете. Порядок следования строк внутри секции - произвольный.
- секции, содержащие информацию о документах. Порядок следования секций - произвольный. Внутри каждой секции следуют строки, содержащие необходимую информацию о документе. Порядок следования строк внутри секции - произвольный.

Каждая секция начинается и заканчивается строкой предопределенного вида. Строка (как строка секции, так и служебная строка) состоит из двух полей (частей):

<ИдентификаторРеквизита>=<ЗначениеРеквизита>

Первое поле — ИдентификаторРеквизита — описывает, какой реквизит записан в данной строке, второе поле (ЗначениеРеквизита) содержит его значение. Поля разделяются знаком «=».

Открытый стандарт обмена данными устанавливает набор используемых идентификаторов реквизитов:

1. Идентификаторы не должны содержать пробелов и прочих символов-разделителей. Перед идентификатором, перед знаком «=» и после него (до первого значащего символа) не могут содержаться пробелы или иные символы-разделители.
2. Реквизиты (а, следовательно, и строки) могут быть обязательными и необязательными.
3. Идентификация документов производится по расчетному счету (откуда исходит документ), виду документа, дате и номеру. Предполагается, что по одному расчетному счету не может быть нескольких исходящих документов одного вида за одну дату с одинаковыми номерами. Для документов, передаваемых из 1С в систему «Клиент-банк» это **обязательное правило**.

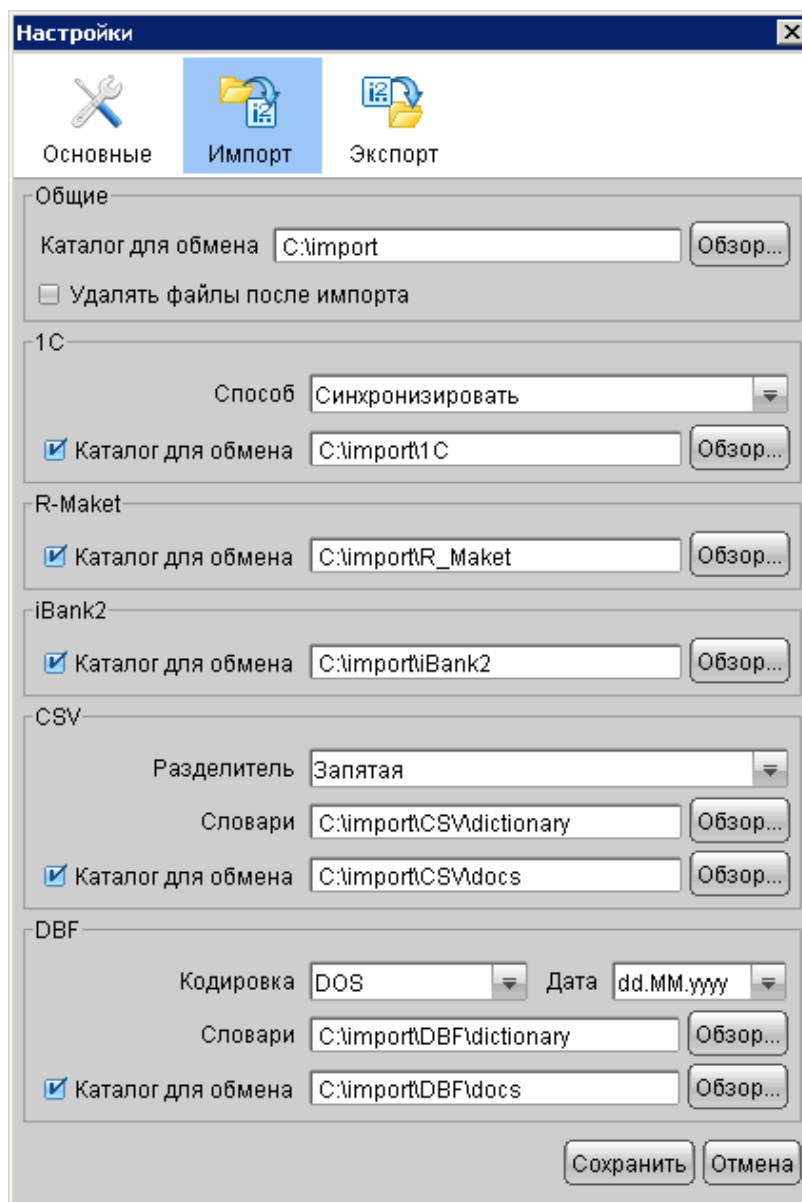
Настройка обмена данными

Настройка клиентского АРМ

Для настройки клиентского АРМ (Internet-Банкинг, РС-Банкинг, ЦФК) выберите в главном меню АРМ пункт **Настройки** —> **Общие**.

Для настройки импорта документов выполните следующие действия:

- Перейдите на закладку **Импорт** окна **Настройки** (см. [рис. 1](#)).
- В блоке настроек формата 1С:
 - Из выпадающего списка выберите требуемый способ импорта. При способе **Добавить** документы, импортируемые из 1С, добавляются в список документов АРМ. Если выбран способ **Синхронизировать**, при импорте выполняются следующие действия:
 - * документы «iBank 2», находящиеся в статусе **Новый** и присутствующие в файле импорта, заменяются на импортируемые документы;
 - * документы «iBank 2», находящиеся в статусе **Новый** и отсутствующие в файле импорта, удаляются;
 - * документы «iBank 2», находящиеся в статусе **Подписан** или **Доставлен**, остаются без изменений.

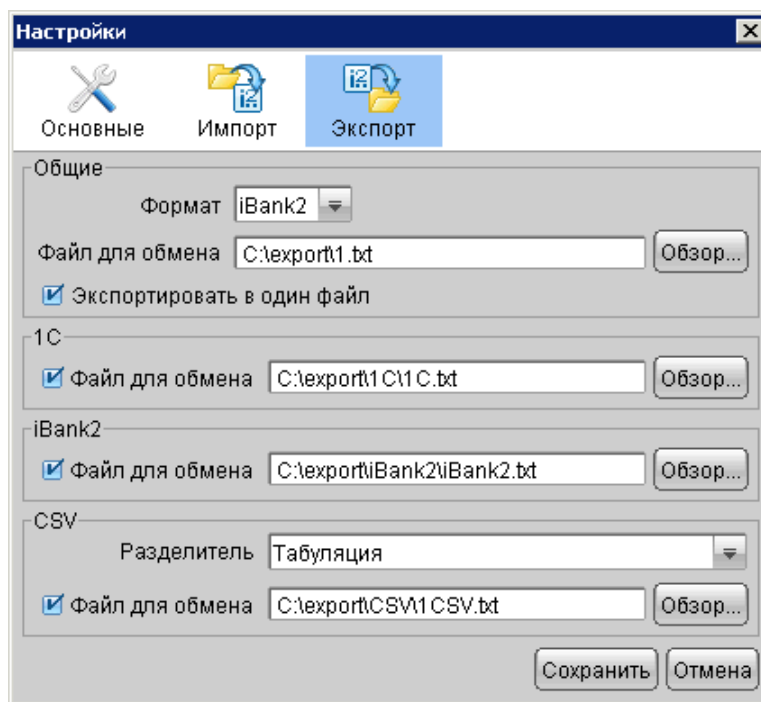
Рис. 1. Окно **Настройки**. Закладка **Импорт**

- Отметьте чекбокс **Каталог для обмена** и вручную либо по кнопке **Обзор** укажите полный путь к каталогу, содержащему **файлы выгрузки** документов из 1С. Допускается задание пути непосредственно к самому файлу выгрузки.

Для настройки экспорта документов выполните следующие действия:

- Перейдите на закладку **Экспорт** окна **Настройки** (см. [рис. 2](#)).
- В блоке настроек формата **1С** отметьте чекбокс **Файл для обмена** и задайте путь к **файлу загрузки** документов из «iBank 2».

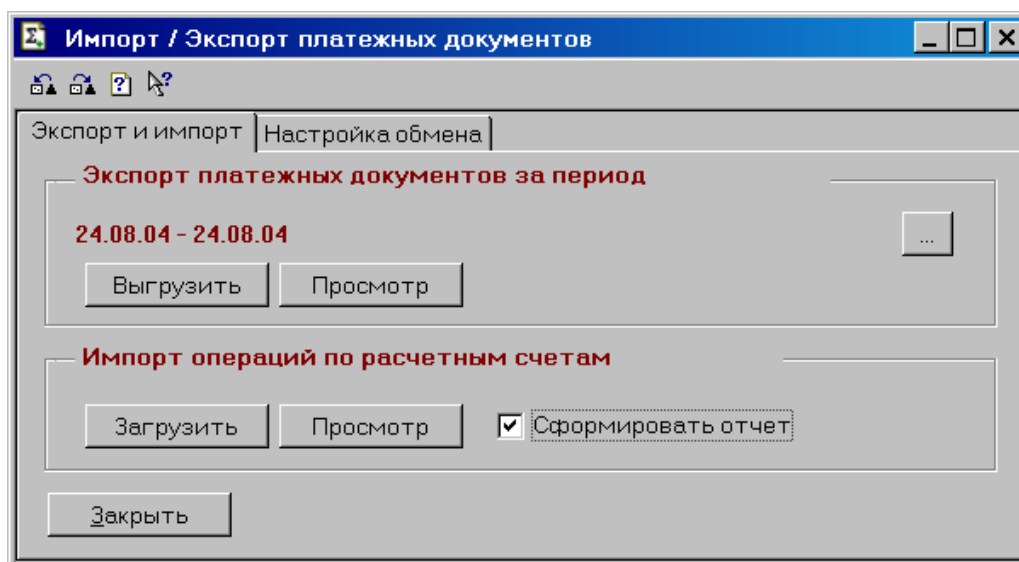
По завершении настройки нажмите кнопку **Сохранить**.

Рис. 2. Окно **Настройки**, закладка **Экспорт**

Настройка 1С версии 7.7

Для осуществления загрузки/выгрузки документов в 1С необходимо выполнить ряд настроек (порядок действий описан на примере программы «1С:Бухгалтерия»):

- Вызовите окно **Импорт/экспорт платежных документов**. Внешний вид окна **Импорт/экспорт платежных документов** представлен на [рис. 3](#).

Рис. 3. Окно **Импорт/экспорт платежных документов**. Закладка **Экспорт и импорт**

Данное окно можно вызвать следующими способами:

1. Вызовите журнал «Платежные документы» (Меню → Журналы → Платежные документы) и нажмите кнопку 1С:Предприятие – Клиент банка. (см. рис. 4).

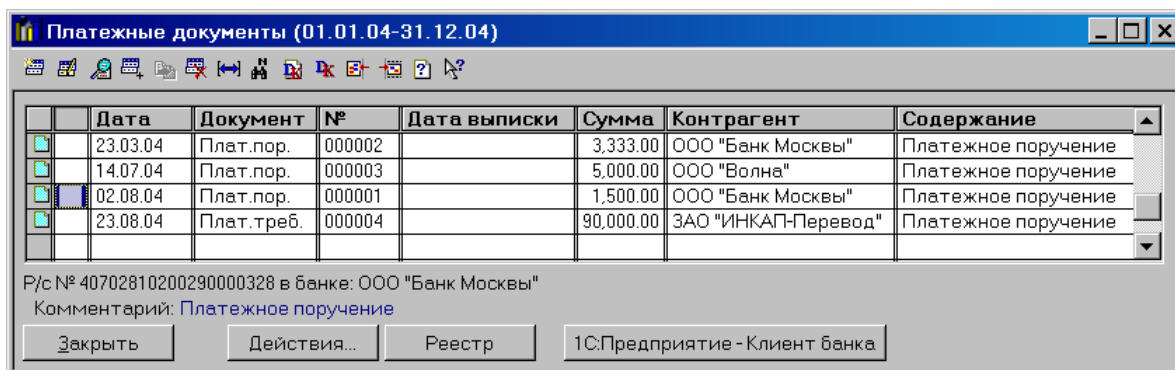


Рис. 4. Вызов окна **Импорт/экспорт платежных документов** с помощью журнала «Платежные документы»

2. Выберите соответствующий пункт меню: Меню → Сервис → Обмен данными → 1С:Предприятие – Клиент банк (см. рис. 5);

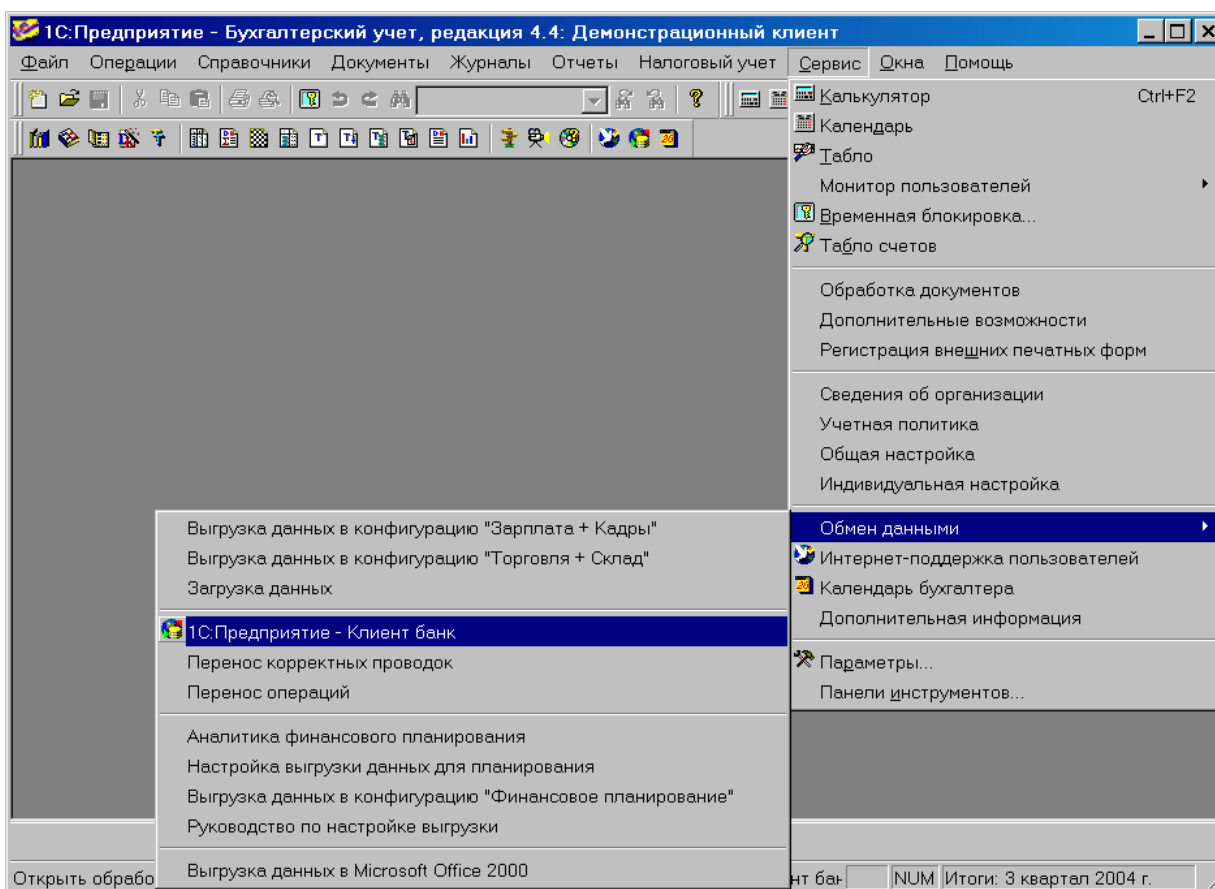


Рис. 5. Вызов окна **Импорт/экспорт платежных документов** с помощью меню

3. Нажмите кнопку  1С:Предприятие – Клиент банка панели инструментов.

- В окне **Импорт/экспорт платежных документов** перейдите на закладку **Настройка обмена** (см. рис. 6).

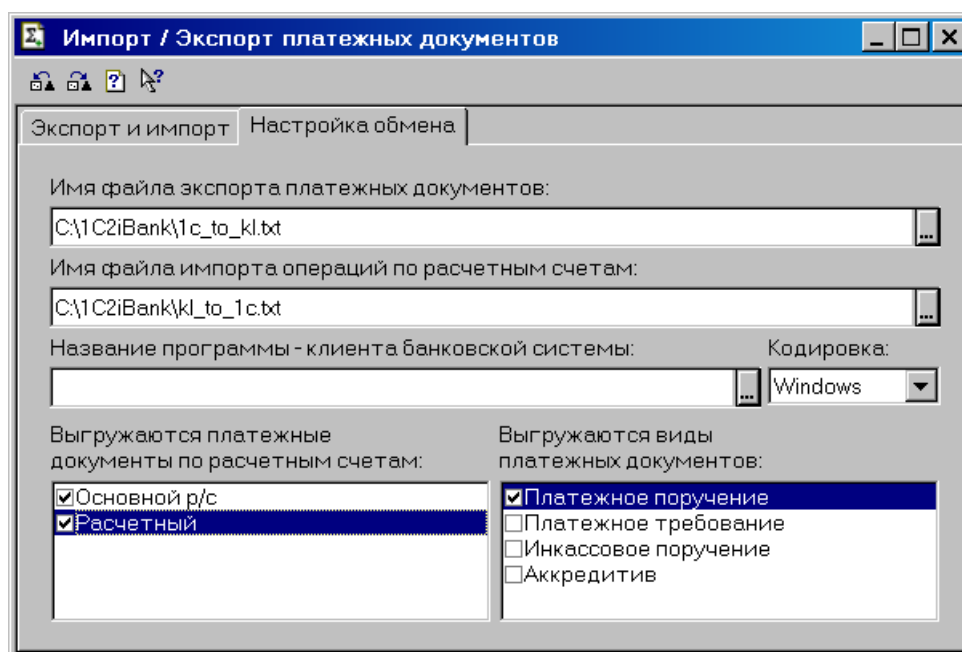


Рис. 6. Окно **Импорт/экспорт платежных документов**.

- На закладке **Настройка обмена** заполните следующие поля:

Имя файла экспорта платежных документов — имя текстового файла, в который будут выгружаться платежные поручения для загрузки в «iBank 2», с указанием пути к этому файлу. Указанные здесь файл и путь к нему должны соответствовать аналогичным данным в настройках импорта клиентского АРМ системы «iBank 2» (см. стр. 4).

Имя файла импорта операций по расчетным счетам — имя текстового файла выписок по счетам, выгруженных из «iBank 2». Указанные здесь файл и путь к нему должны соответствовать аналогичным данным в настройках экспорта клиентского АРМ системы «iBank 2» (см. стр. 4).

Название программы – клиента банковской системы — название программы, записываемое в файл выгрузки. Введите вручную название iBank 2.

Кодировка — кодировка файлов обмена. «iBank 2» использует кодировку Windows.

Выгружаются документы по расчетным счетам — в списке расчетных счетов необходимо отметить виды счетов, которые обслуживает программа удаленного банковского обслуживания. Поскольку механизмы обмена «iBank 2» и «1С:Бухгалтерия» не позволяют производить выгрузку документов по валютным счетам, то следует выбрать поле **Основной р/с**.

Выгружаются виды платежных документов — в списке видов документов необходимо отметить **Платежное поручение**.

Настройка 1С версии 8.1

Для осуществления загрузки/выгрузки документов в 1С необходимо выполнить ряд настроек (порядок действий описан на примере программы «1С:Предприятие»):

- Выберите пункт главного меню **Банк** → **1С:Предприятие** – **Клиент банка**.
- Если настройки для используемого в данный момент расчетного счета еще не заданы, в открывшемся окне (см. [рис. 7](#)) нажмите «Да».

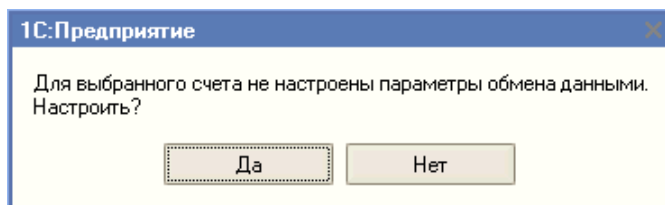


Рис. 7. Сообщение 1С с предложением настроить параметры обмена данными

- В открывшемся окне **Настройка** на закладке **Обмен данными с программой "Клиент банка"** (см. [рис. 8](#)) из выпадающего списка поля **Название программы** (1), содержащего перечень сертифицированных систем электронного банкинга, выберите значение **Система "iBank 2" ООО "БИФИТ"**.

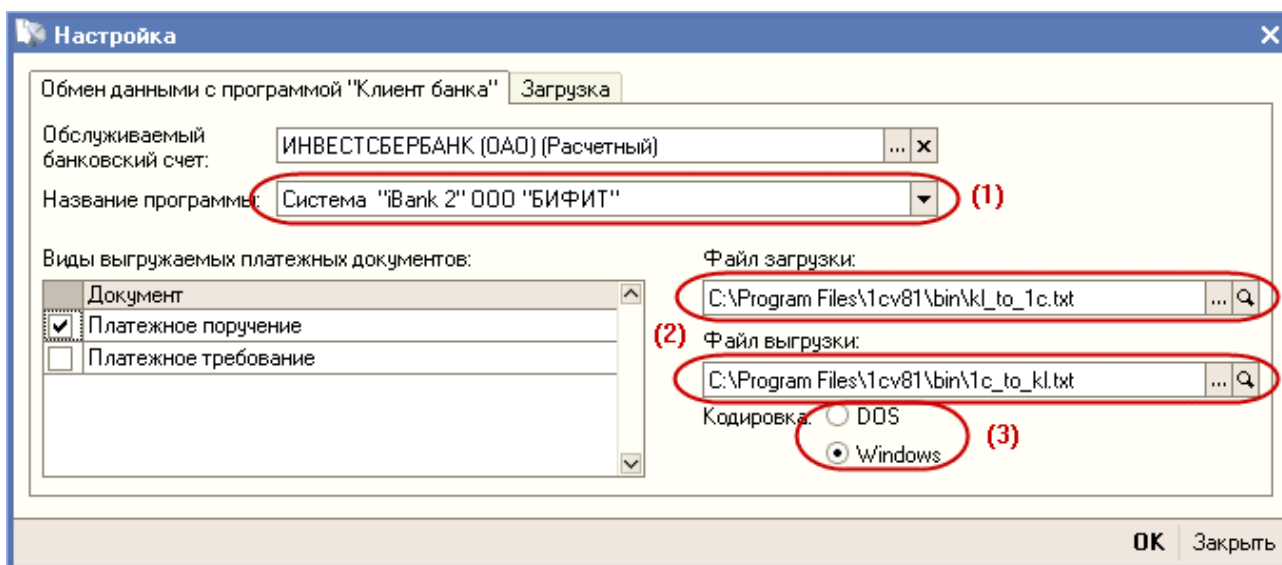


Рис. 8. Окно **Настройка**, закладка **Обмен данными с программой "Клиент банка"**

- При необходимости измените пути к файлам выгрузки/загрузки (2).

Примечание:

Обратите внимание, что для выгрузки и загрузки используются разные текстовые файлы. Указанные здесь наименования файлов и пути к ним должны соответствовать аналогичным данным в настройках импорта/экспорта клиентского АРМ системы «iBank 2».

- В блоке **Кодировка** (3) выберите **Windows**.

- Перейдите на закладку **Загрузка** (см. рис. 9).

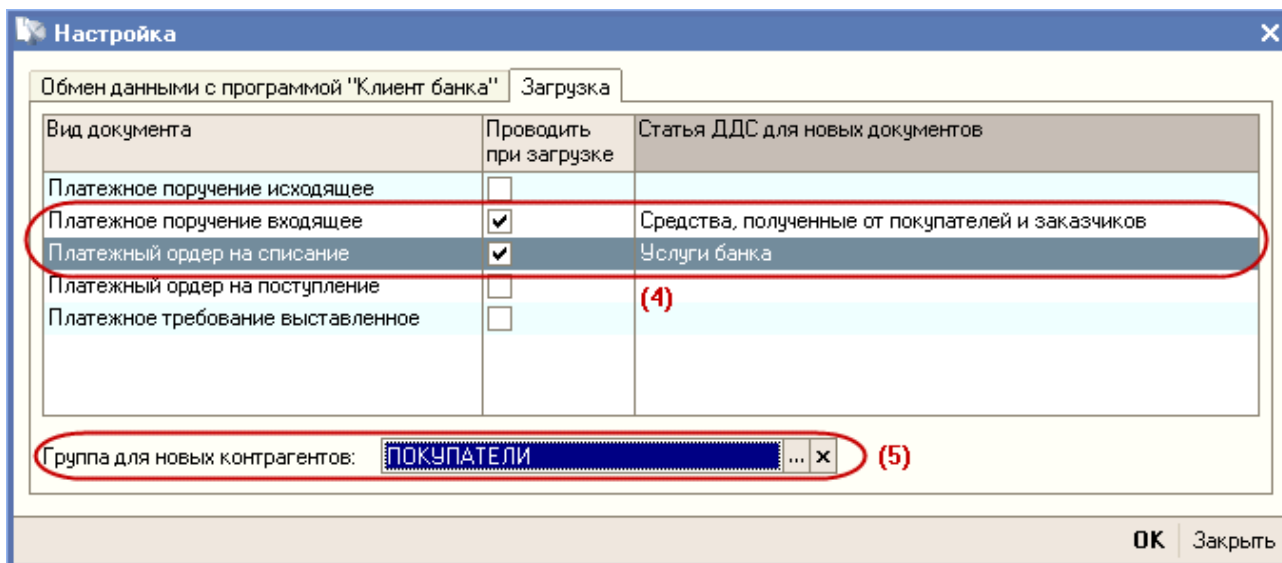


Рис. 9. Окно **Настройка**, закладка **Загрузка**

На ней отметьте чекбоксы рядом с теми видами документов, которые предполагается проводить при загрузке выписки банка, и выберите напротив них статьи движения денежных средств (4).

- В поле **Группа для новых контрагентов:** (5) Вы можете указать группу в справочнике «**Контрагенты**», в которую автоматически будут записываться новые контрагенты при загрузке.
- Нажмите **ОК** для сохранения внесенных изменений.

При последующем выборе пункта главного меню **Банк** —> **1С:Предприятие – Клиент банка** для данного расчетного счета организации откроется окно **Клиент банка (загрузка/выгрузка платежных документов)** (см. раздел [Выгрузка платежных документов из 1С](#)). Для перехода к редактированию настроек обмена нажмите кнопку **Настройка**.

Редактирование настроек обмена данными с системами электронного банкинга также возможно из окна просмотра сведений об организации нажатием кнопки **Перейти** и выбором пункта **Настройки обмена данными с "Клиентом Банка"**. В открывшемся окне необходимые настройки задаются путем изменения значений полей таблицы (см. рис. 10).

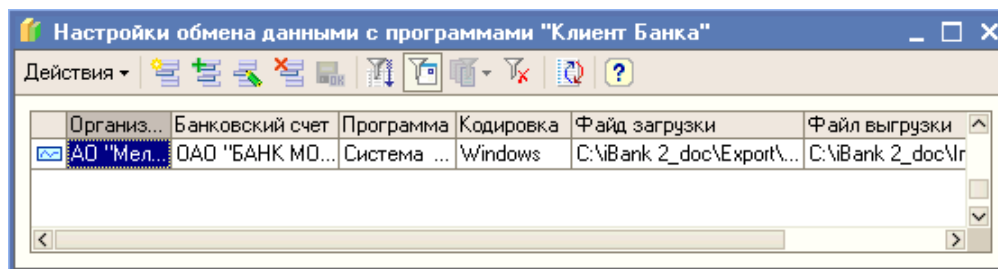




Рис. 10. Окно **Настройки обмена данными с "Клиентом Банка"**

Выгрузка платежных документов из 1С

Передача данных в банк осуществляется в два этапа. На первом этапе Вы подготавливаете платежные документы в 1С, например в программе "1С:Предприятие". Платежные поручения экспортируются из 1С в виде текстового файла. На втором этапе в клиентском АРМ системы «iBank 2» осуществляется загрузка и обработка этого файла, а результат обработки в виде платежных поручений отправляется в банк.

Экспорт документов из 1С версии 7.7

Для выгрузки платежных поручений вызовите окно **Импорт/экспорт платежных документов** (см. [рис. 3](#)), используя журнал «Платежные документы», соответствующий пункт меню или кнопку  1С:Предприятие – Клиент банка панели инструментов. После осуществления необходимых настроек в окне **Импорт/экспорт платежных документов** перейдите на закладку **Экспорт и импорт**, с помощью кнопки  выберите период, за который необходимо выгрузить платежные поручения, и нажмите кнопку **Выгрузить**. Формируется текстовый файл выгрузки, который можно просмотреть, нажав кнопку **Просмотр** (см. [рис. 11](#)).

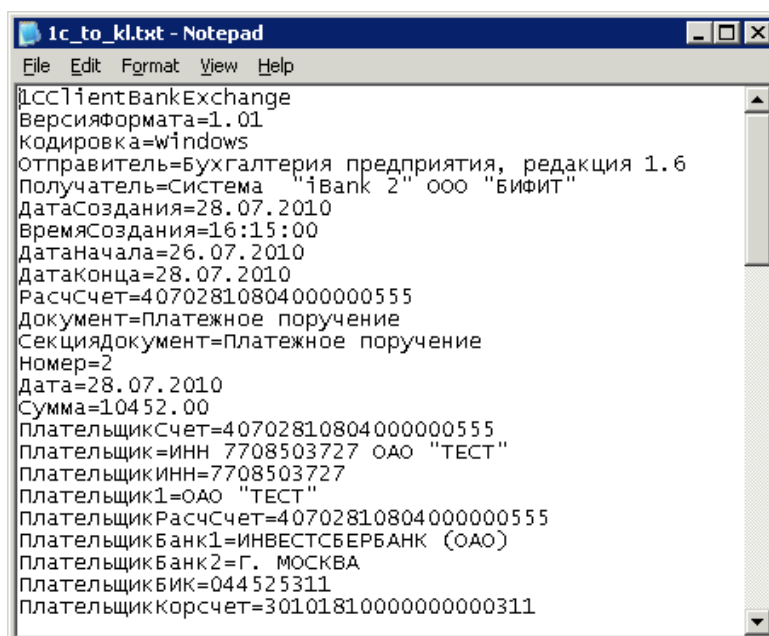



Рис. 11. Текстовый файл с данными платежного поручения экспортированного из 1С

После этого файл выгрузки можно импортировать в клиентский АРМ (см. [стр. 11](#)).

Экспорт документов из 1С версии 8.1

- Выберите пункт главного меню **Банк** → **1С:Предприятие – Клиент банка**: откроется окно **Клиент банка (загрузка/ выгрузка платежных документов)** (см. [рис. 12](#)).
- На закладке **Выгрузка** проверьте правильность данных в автоматически заполненных полях **Организация**, **Банковский счет** и **Файл выгрузки**. При необходимости внесите изменения.
- Задайте период получения списка документов и нажмите кнопку .

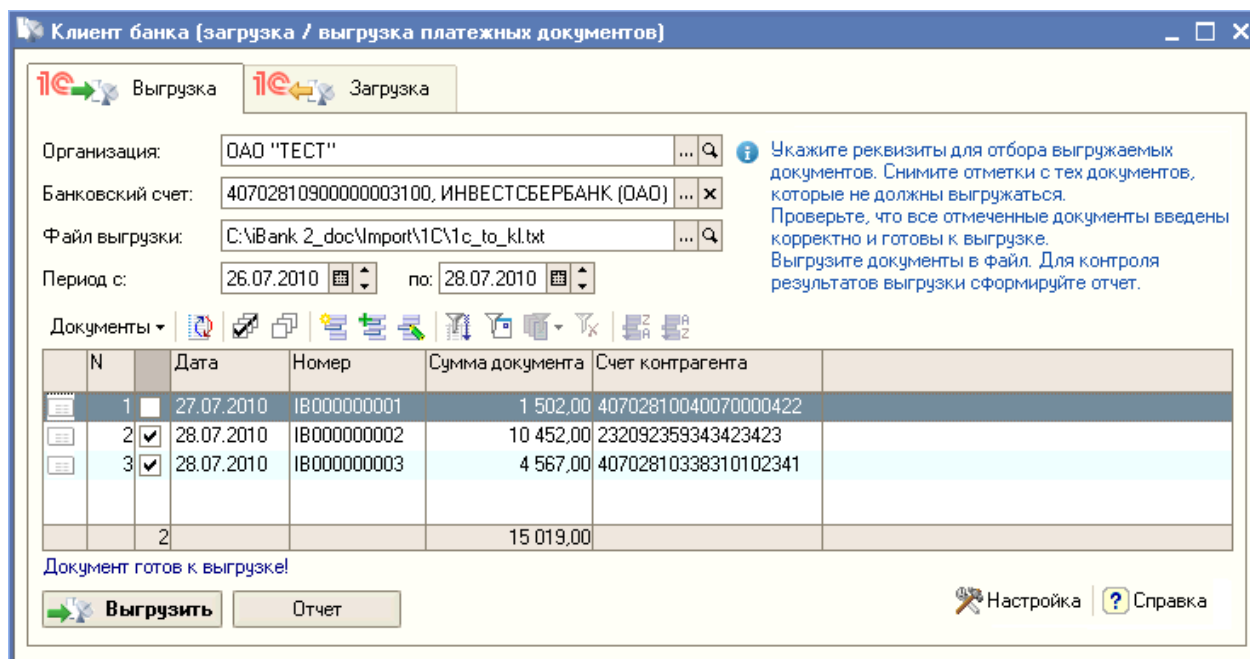


Рис. 12. Окно Клиент банка (загрузка/ выгрузка платежных документов). Закладка Выгрузка

- В отобразившемся списке документов отметьте необходимые для выгрузки документы. Проверьте по сообщениям, отображающимся под списком документов, что все платежные поручения введены корректно и готовы к выгрузке. Нажмите кнопку .

В результате будет сформирован файл выгрузки (см. рис. 11) и сохранен по указанному пути.

Импорт платежных документов в «iBank 2»

Перед импортом в клиентский АРМ выгруженных из 1С платежных документов проверьте настройки импорта клиентского АРМ (см. стр. 3) и убедитесь, что в каталоге для импорта находятся нужные файлы платежных документов в формате 1С (каждый файл может содержать в себе несколько платежных поручений).

Для импорта выполните следующее:

- Перейдите в подраздел **Платежные поручения/Рабочие**.
- На панели инструментов АРМ нажмите кнопку и выберите пункт **Импорт из 1С** (см. рис. 13). В открывшемся окне выбора каталога импорта убедитесь в правильности выбранного пути к файлу и нажмите кнопку **Открыть**.

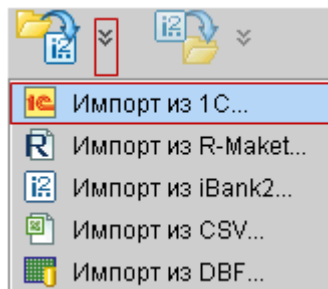


Рис. 13. АРМ «Internet-Банкинг для корпоративных клиентов». Импорт документов в АРМ в формате 1С

Если настройки импорта документов в формате 1С заданы корректно, предварительно выгруженный из 1С документ будет импортирован в «iBank 2». Результаты импорта отобразятся в окне **Импорт документов из 1С** (см. рис. 14).

Подробная информация о процессе импорта документов в «iBank 2» содержится в документе **Система «iBank 2» для корпоративных клиентов. Руководство пользователя**, доступном по ссылке https://www.bifit.com/distrib/ru/docs/clients/Corporate_Internet-Banking_Guide.pdf.

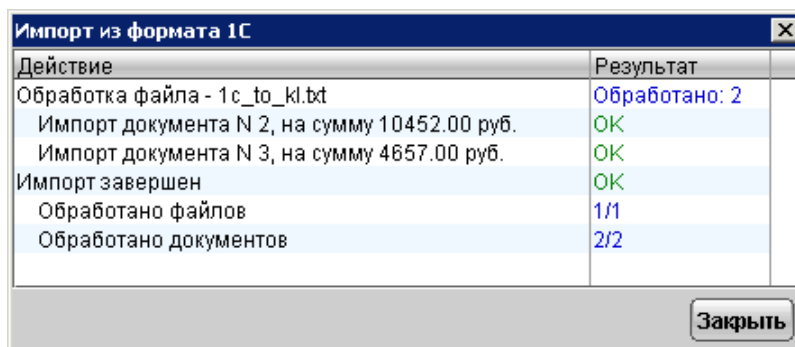



Рис. 14. Окно **Импорт документов из 1С**

Для завершения передачи данных из 1С в банк необходимо только подписать загруженные документы необходимым количеством подписей.

Загрузка выписки из «iBank 2» в 1С

Данные из банка принимаются также в два этапа. На первом этапе пользователем инициируется получение выписки в «iBank 2» и формирование файла. На втором этапе с помощью 1С этот файл читается и обрабатывается.

Получение выписки и экспорт из «iBank 2»

- Перейдите в раздел **Выписки** клиентского АРМ. Задайте параметры получения выписки: выберите наименование банка, номер счета, укажите период получения выписки. При необходимости используйте фильтр. Нажмите кнопку **Получить**.
- Полученную выписку по счету экспортируйте, нажав кнопку  и выбрав пункт **Экспорт в 1С** (см. рис. 15).

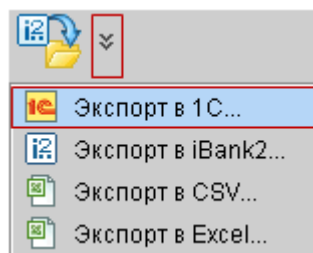


Рис. 15. АРМ «Internet-Банкинг для корпоративных клиентов». Экспорт выписки из АРМ в формате 1С

Результаты операции отобразятся в окне **Экспорт выписки по счету**. (Подробная информация о получении выписки по счету и ее последующем экспорте содержится в документе Система «iBank 2» для корпоративных клиентов. Руководство пользователя.)

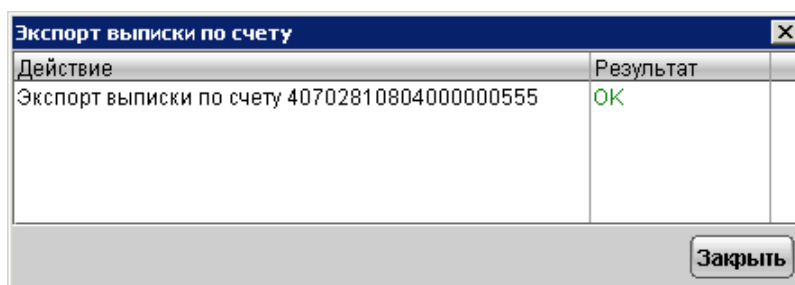


Рис. 16. Окно Экспорт выписки по счету

В результате будет сформирован файл (см. рис. 17) и сохранен по указанному пути.

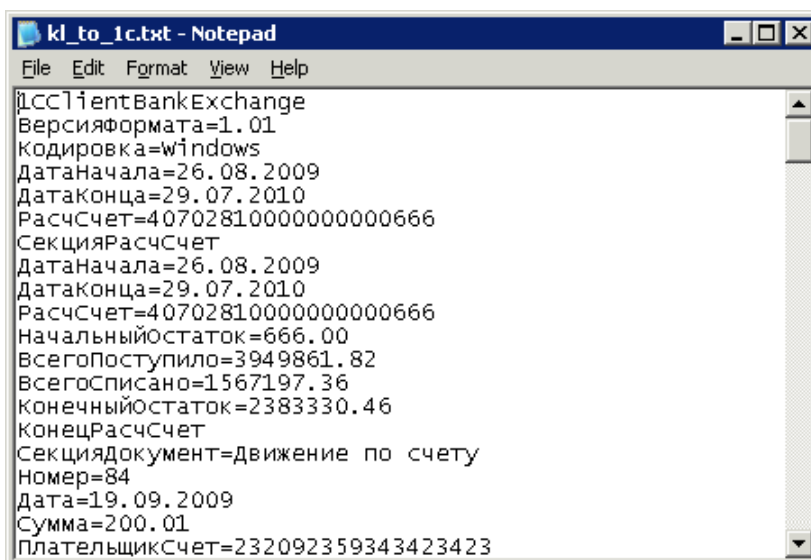


Рис. 17. Текстовый файл с данными выписки экспортированной из «iBank 2»

Загрузка выписки в 1С версии 7.7

Для загрузки в 1С выписки экспортированной из «iBank 2» выполните следующее:

- В окне **Импорт/экспорт платежных документов** (см. [рис. 3](#)) перейдите на закладку **Экспорт и импорт**, проставьте метку в поле **Сформировать отчет** и нажмите кнопку **Загрузить** (кнопка **Загрузить** будет недоступна, если файл, указанный в настройках импорта, не существует). Файл можно просмотреть, нажав кнопку **Просмотр**.
- После завершения процедуры загрузки, на экране появится окно, содержащее отчет (в виде таблицы) о выгруженных документах. Двойным щелчком левой кнопки мыши на нужном документе в таблице можно вызвать окно **Операция по р/с**, которое содержит в себе загруженный документ (см. [рис. 18](#)).

	Дата	Документ	№	Дата выписки	Сумма	Контрагент	Содержание
	23.03.04	Плат. пор.	000002		3,333.00	ООО "Банк Москвы"	Платежное поручение
✓	04.06.04	Операция по р/с	135	04.06.04	2,742,609.00		
✓	06.06.04	Операция по р/с	2742	06.06.04	30,000.00		
✓	23.06.04	Операция по р/с	1111	23.06.04	6,654,221.00		
	14.07.04	Плат. пор.	000003		5,000.00	ООО "Волна"	Платежное поручение
	02.08.04	Плат. пор.	000001		1,500.00	ООО "Банк Москвы"	Платежное поручение
	23.08.04	Плат. треб.	000004		90,000.00	ЗАО "ИНКАП-Перевод"	Платежное поручение

Р/с № 40702810200290000328 в банке: ООО "Банк Москвы" ИР/с № 40702810200290000328 в банке: ООО "Банк Москвы"

Комментарий:

Рис. 18. Отображение экспортированных выписок в 1С

Загрузка выписки в 1С версии 8.1

Для загрузки в 1С выписки экспортированной из «iBank 2» выполните следующие:

- Выберите пункт главного меню **Банк** → **1С:Предприятие – Клиент банка**: откроется окно **Клиент банка (загрузка/ выгрузка платежных документов)**.
- Перейдите на закладку **Загрузка** (см. [рис. 19](#)). Проверьте правильность данных в автоматически заполненных полях **Организация**, **Банковский счет** и **Файл выгрузки**. При необходимости внесите изменения.

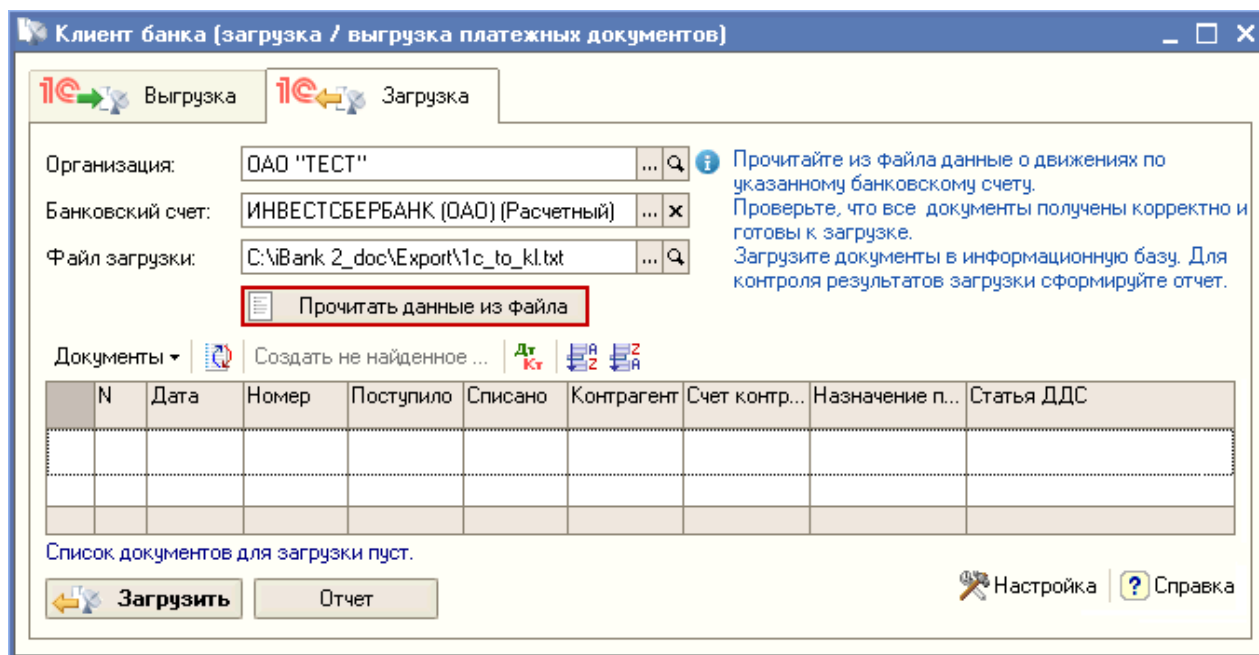


Рис. 19. Окно Клиент банка (загрузка/ выгрузка платежных документов). Закладка Загрузка

- Нажмите кнопку **Прочитать данные из файла**: таблица заполнится списком документов банковской выписки. Красным цветом помечаются данные с ошибками (см. [рис. 20](#)).

Примечание:

В программе 1С версии 8.1 предусмотрено автоматическое сохранение справочной информации об объектах, отсутствующих в системе, но содержащихся в загруженной выписке (контрагенты их договоры и расчетные счета). Для этого нажмите кнопку **Создать не найденные объекты**. В результате создадутся недостающие элементы справочников.

- Нажмите кнопку **Загрузить** для сохранения данных в информационной базе 1С. Кнопка **Отчет** служит для контроля результата загрузки: по ее нажатию будет сформирован отчет о загруженных в 1С платежных документах.

На этом процедура загрузки банковской выписки в 1С будет завершена.

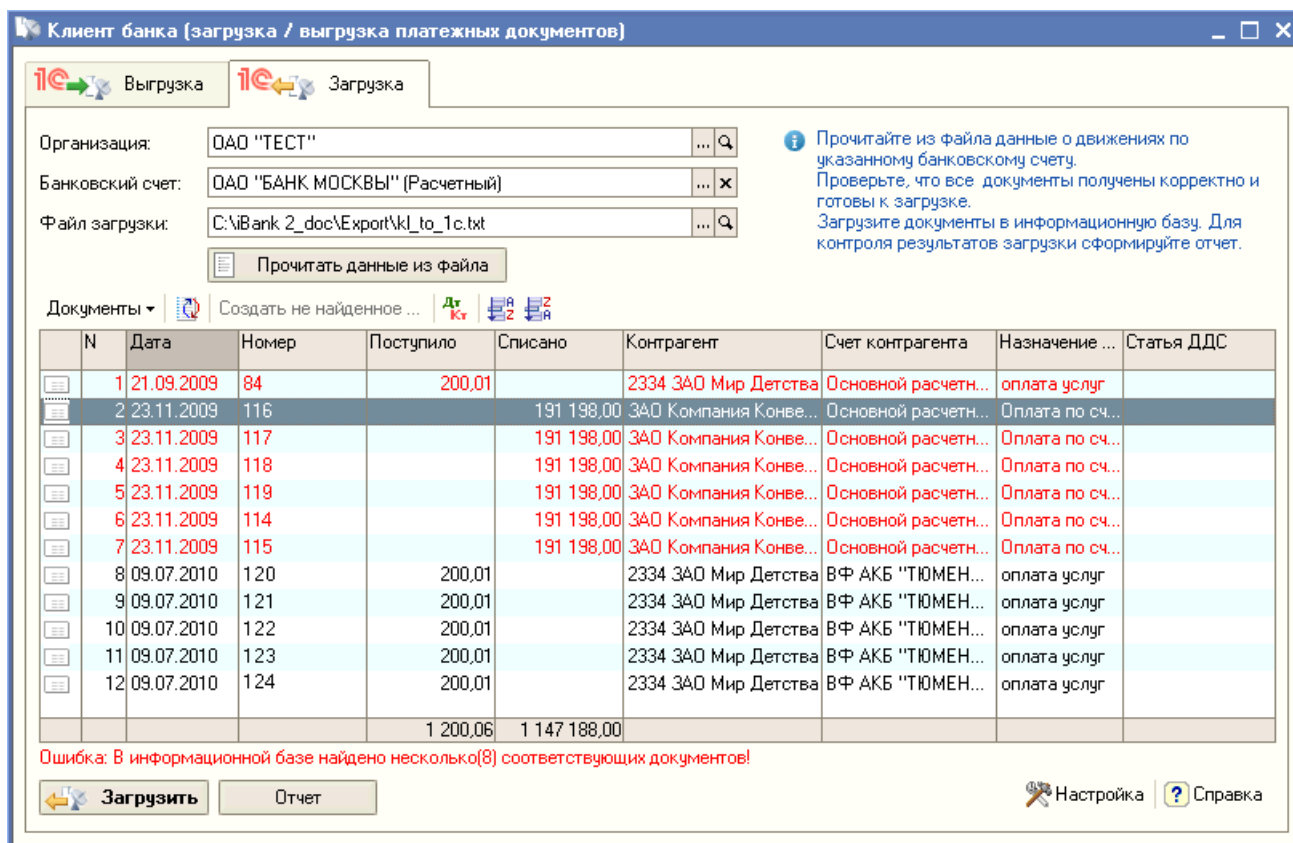


Рис. 20. Окно Клиент банка (загрузка/выгрузка платежных документов). Закладка Загрузка. Просмотр данных из файла